



คู่มือการปฏิบัติงาน
ป้องกันและบรรเทาสาธารณภัย



งานป้องกันและบรรเทาสาธารณภัย
องค์การบริหารส่วนตำบลปลายโพงพาง

คำนำ

ด้วยปัจจุบันสาธารณสุขภัย ยังคงมีแนวโน้มจะเกิดขึ้นอย่างต่อเนื่องและซับซ้อนมากขึ้น เนื่องจากความแปรปรวนของภูมิอากาศโลก ความเสื่อมโทรมของทรัพยากรธรรมชาติประกอบกับการเปลี่ยนแปลงโครงสร้างสังคมไทยจากสังคมชนบทไปสู่สังคมเมืองอย่างรวดเร็วประชาชนมีโอกาสอาศัยอยู่ในพื้นที่เสี่ยงภัยเพิ่มขึ้นส่งผลให้ความเสียหายจากสาธารณสุขภัยรุนแรงมากขึ้น ทั้งภัยธรรมชาติ เช่น อุทกภัย วาตภัย ภัยแล้ง ภัยหนาว และภัยจากการกระทำของมนุษย์ เช่น อัคคีภัย อุบัติภัย การรั่วไหลของสารเคมีอันตราย รวมทั้งสาธารณสุขหรืออุบัติเหตุต่างๆ ที่เกิดขึ้น

งานป้องกันและบรรเทาสาธารณสุขภัย ซึ่งเป็นหน่วยงานที่มีความสำคัญเป็นอย่างยิ่งในการช่วยเหลือและบรรเทาสาธารณสุขภัยต่างๆที่เกิดขึ้น เจ้าหน้าที่ผู้ปฏิบัติงานจึงต้องมีความรู้ความเข้าใจในขั้นตอนการปฏิบัติอย่างถ่องแท้ จึงจะสามารถปฏิบัติงานได้อย่างถูกต้องรวดเร็ว มีประสิทธิภาพ ประสิทธิผล

ดังนั้น คณะผู้จัดทำคู่มือการปฏิบัติงานเล่มนี้ จึงได้รวบรวมเนื้อหาสาระ หน้าที่ ลักษณะงาน และขั้นตอนการปฏิบัติงานป้องกันและบรรเทาสาธารณสุขภัย จัดทำเป็นรูปเล่มไว้ เพื่อใช้เป็นคู่มือในการปฏิบัติงานตลอดจนเป็นการสร้างความเข้าใจและความร่วมมือต่างๆจากผู้มีส่วนได้เสีย ในการปฏิบัติงานตามภารกิจหลักของหน่วยงานองค์กรปกครองส่วนท้องถิ่น เพื่อให้เข้าใจบทบาทหน้าที่ ลักษณะงาน และขั้นตอนการปฏิบัติงานป้องกันและบรรเทาสาธารณสุขภัยได้ดียิ่งขึ้น และสามารถนำไปปฏิบัติได้อย่างถูกต้อง รวดเร็ว เพื่อบรรเทาความเดือดร้อนแก่ผู้ประสบภัยกรณีฉุกเฉิน

งานป้องกันและบรรเทาสาธารณสุขภัย
คณะกรรมการผู้จัดทำคู่มือปฏิบัติงาน

สารบัญ

หน้า

คำนำ	1
สารบัญ	11
หลักการและเหตุผล	1
วัตถุประสงค์	1
นิยามคำศัพท์	3
การจัดตั้งกองอำนวยการป้องกันและบรรเทาสาธารณภัย	4
สถานที่ตั้ง	4
แนวทางปฏิบัติ	7
การปฏิบัติในภาวะฉุกเฉิน	8
การอพยพ	12
ขั้นตอนการดำเนินงานด้านการช่วยเหลือเหตุสาธารณภัยกรณีฉุกเฉิน	13
ขั้นตอนการดำเนินงาน ด้านสนับสนุนน้ำอุปโภค-บริโภค	14
ขั้นตอนการปฏิบัติงาน พนักงานขับรถบรรทุกน้ำกรณีส่งน้ำอุปโภค-บริโภค	15
ขั้นตอนการปฏิบัติงาน พนักงานขับรถบรรทุกน้ำอเนกประสงค์	16
ขั้นตอนการปฏิบัติงาน ระบบการแพทย์ฉุกเฉิน	17
ขั้นตอนการปฏิบัติงาน การช่วยเหลือเยียวยาผู้ประสบภัยพิบัติกรณีฉุกเฉิน	18
ขั้นตอนการปฏิบัติงาน ระวังเหตุอัคคีภัย	19
ภาคผนวก	



คู่มือการปฏิบัติงาน งานป้องกันและบรรเทาสาธารณภัย องค์การบริหารส่วนตำบลปลายโพงพาง

๑. หลักการและเหตุผล สาธารณภัยยังคงมีแนวโน้มจะเกิดขึ้นอย่างต่อเนื่องและซับซ้อนมากขึ้น เนื่องจากความแปรปรวนของภูมิอากาศโลก ความเสื่อมโทรมของทรัพยากรธรรมชาติประกอบกับการเปลี่ยนแปลงโครงสร้างสังคมไทยจากสังคมชนบทไปสู่สังคมเมืองอย่างรวดเร็ว ประชาชนมีโอกาสอาศัยอยู่ในพื้นที่เสี่ยงภัยมากขึ้น ส่งผลให้ความเสียหายจากสาธารณภัยรุนแรงมากขึ้น ทั้งภัยธรรมชาติ เช่น อุทกภัย วาตภัย ภัยแล้ง ภัยหนาว และภัยจากการกระทำของมนุษย์เช่น อัคคีภัย อุบัติภัย การรั่วไหลของสารเคมี อันตราย

องค์กรปกครองส่วนท้องถิ่น ซึ่งเป็นหน่วยงานที่อยู่ใกล้ชิดประชาชน และมีบทบาทภารกิจในการเข้าไปให้ความช่วยเหลือและบรรเทาสาธารณภัยในลำดับแรก ก่อนที่หน่วยงานภายนอกจะเข้าไปให้ความช่วยเหลือประกอบกับพระราชบัญญัติป้องกันและบรรเทาสาธารณภัย พ.ศ.๒๕๕๐ กำหนดให้องค์กรปกครองส่วนท้องถิ่นมีหน้าที่ในการป้องกันและบรรเทาสาธารณภัย และให้ผู้บริหารองค์กรปกครองส่วนท้องถิ่นเป็นผู้อำนวยการท้องถิ่นในการป้องกันและบรรเทาสาธารณภัยในท้องถิ่นตน จึงถือเป็นภารกิจสำคัญขององค์กรปกครองส่วนท้องถิ่นที่จะต้องเตรียมความพร้อมในการป้องกันสาธารณภัย และพัฒนาขีดความสามารถในการเผชิญเหตุและให้ความช่วยเหลือผู้ประสบภัย ภายหลังจากสถานการณ์ภัยยุติ

๒. วัตถุประสงค์

๑. เพื่อให้การดำเนินงานจัดการงานป้องกันและบรรเทาสาธารณภัย ขององค์การบริหารส่วนตำบลปลายโพงพาง มีขั้นตอนหรือกระบวนการ และแนวทางในการปฏิบัติงานเป็นมาตรฐานเดียวกัน
๒. เพื่อให้มั่นใจว่าได้มีการปฏิบัติตามข้อกำหนด ระเบียบหลักเกณฑ์เกี่ยวกับการจัดการงาน ป้องกันและบรรเทาสาธารณภัยที่กำหนดไว้อย่างสม่ำเสมอ และมีประสิทธิภาพ
๓. เพื่อพัฒนาขีดความสามารถด้านการป้องกันและบรรเทาสาธารณภัยให้มีประสิทธิภาพ สามารถลดความสูญเสียที่เกิดจากภัยพิบัติให้เหลือน้อยที่สุด
๔. เพื่อให้ประชาชนที่ประสบภัยได้รับการช่วยเหลือฟื้นฟูอย่างทั่วถึงและทันเวลา
๕. เพื่อบูรณาการระบบการสั่งการในการป้องกันและบรรเทาสาธารณภัยอย่างมีประสิทธิภาพ
๖. เพื่อสร้างระบบบริหารจัดการสาธารณภัยที่ดีและสอดคล้องกับวัฏจักรการเกิดภัย
๓. **นิยามคำศัพท์ การป้องกัน (Prevention)** หมายถึง มาตรการและกิจกรรมต่างๆที่กำหนดขึ้นล่วงหน้าทั้ง ทางด้านโครงสร้าง และที่มิใช่ด้านโครงสร้าง เพื่อลดหรือควบคุมผลกระทบในทางลบจากสาธารณภัย การลดผลกระทบ (Mitigation) หมายถึง กิจกรรมหรือวิธีการต่างๆเพื่อหลีกเลี่ยงและลด ผลกระทบทางลบจากสาธารณภัยและยังหมายถึงการลดและป้องกันมิให้เกิดเหตุหรือลดโอกาสที่อาจก่อให้เกิด สาธารณภัย

การเตรียมความพร้อม (Preparedness) หมายถึง มาตรการและกิจการที่ดำเนินการ ล่วงหน้าก่อนเกิดสาธารณภัย เพื่อเตรียมพร้อมการจัดการในสถานการณ์ฉุกเฉินให้สามารถรับมือกับผลกระทบจากสาธารณภัยได้อย่างทันการณ์และมีประสิทธิภาพ

การจัดการในภาวะฉุกเฉิน (Emergency Management) หมายถึง การจัดตั้งองค์กรและการบริหารจัดการด้านต่าง ๆ เพื่อรับมือกับสถานการณ์ฉุกเฉินทุกรูปแบบ โดยเฉพาะอย่างยิ่งการเตรียมความพร้อมรับมือและการฟื้นฟูบูรณะ

การฟื้นฟูบูรณะ (Rehabilitation) หมายถึง การฟื้นฟูสภาพเพื่อให้สิ่งที่ถูกตัดหรือได้รับความเสียหายจากสาธารณภัยได้รับการช่วยเหลือ แก้ไขให้กลับคืนสู่สภาพเดิมหรือดีกว่าเดิม รวมทั้งให้ ผู้ประสบภัยสามารถดำรงชีวิตตามสภาพปกติได้โดยเร็ว หน่วยงานของรัฐ หมายถึง ส่วนราชการ รัฐวิสาหกิจ องค์กรมหาชน และหน่วยงานอื่นของรัฐ แต่ไม่หมายความรวมถึงองค์กรปกครองส่วนท้องถิ่น

องค์กรปกครองส่วนท้องถิ่น หมายถึง องค์กรบริหารส่วนตำบล เทศบาล องค์กรบริหารส่วนจังหวัด เมืองพัทยา และองค์กรปกครองส่วนท้องถิ่นอื่นที่มีกฎหมายจัดตั้ง

องค์กรปกครองส่วนท้องถิ่น แห่งพื้นที่ หมายถึง องค์กรบริหารส่วนตำบล เทศบาล และ องค์กรปกครองส่วนท้องถิ่นอื่นที่มีกฎหมายจัดตั้ง แต่ไม่หมายรวมถึงองค์กรบริหารส่วนจังหวัด และ กรุงเทพมหานคร

ผู้บัญชาการป้องกันและบรรเทาสาธารณภัยแห่งชาติ หมายถึง รัฐมนตรีว่าการ กระทรวงมหาดไทย

รองผู้บัญชาการป้องกันและบรรเทาสาธารณภัยแห่งชาติ หมายถึง ปลัดกระทรวง มหาดไทย

ผู้อำนวยการกลาง หมายถึง อธิบดีกรมป้องกันและบรรเทาสาธารณภัย

ผู้อำนวยการจังหวัด หมายถึง ผู้ว่าราชการจังหวัด

รองผู้อำนวยการจังหวัด หมายถึง นายกองการบริหารส่วนจังหวัด

ผู้อำนวยการอำเภอ หมายถึง นายอำเภอ

ผู้อำนวยการท้องถิ่น หมายถึง นายกองการบริหารส่วนตำบล, นายกเทศมนตรี

ผู้ช่วยผู้อำนวยการท้องถิ่น หมายถึง ปลัดองค์กรปกครองส่วนท้องถิ่น

เจ้าพนักงานหมายถึง ผู้ซึ่งได้รับแต่งตั้งให้ปฏิบัติหน้าที่ในการป้องกันและบรรเทาสาธารณภัย ในพื้นที่ต่าง ๆ ตามพระราชบัญญัติป้องกันและบรรเทาสาธารณภัย พ.ศ.๒๕๔๐

กองอำนาจการป้องกันและบรรเทาสาธารณภัยจังหวัด หมายถึง องค์กรปฏิบัติในการ ป้องกันและบรรเทาสาธารณภัยในเขตพื้นที่จังหวัด

กองอำนาจการป้องกันและบรรเทาสาธารณภัยอำเภอ หมายถึง องค์กรปฏิบัติในการ ป้องกันและบรรเทาสาธารณภัยในเขตอำเภอ และทำหน้าที่ช่วยเหลือจังหวัดในการป้องกันและบรรเทา สาธารณภัย

กองอำนาจการป้องกันและบรรเทาสาธารณภัยท้องถิ่นแห่งพื้นที่ หมายถึง องค์กรปฏิบัติในการป้องกันและบรรเทาสาธารณภัยในเขตองค์การบริหารส่วนตำบล/เทศบาล และเป็นหน่วยเผชิญเหตุเมื่อเกิดสาธารณภัยขึ้นในพื้นที่

๔. การจัดตั้งกองอำนาจการป้องกันและบรรเทาสาธารณภัย

๔.๑ องค์กรปฏิบัติ

๔.๑.๑ กองอำนาจการป้องกันและบรรเทาสาธารณภัยขององค์การบริหารส่วนตำบลบ้านไทร ทำหน้าที่เป็นหน่วยงานของผู้อำเภอท้องถิ่น และมีที่ทำการ โดยให้ใช้ที่ทำการ/สำนักงานองค์การบริหารส่วนตำบลปลายโพรงพาง เป็นสำนักงานของผู้อำเภอท้องถิ่น มีนายกองการบริหารส่วนตำบลปลายโพรงพาง เป็นผู้อำนวยการ และมีปลัดและรองปลัดองค์การบริหารส่วนตำบลปลายโพรงพาง เป็นผู้ช่วย

ผู้อำนวยการ กำนัน ผู้ใหญ่บ้าน และภาคเอกชนในพื้นที่ร่วมปฏิบัติงานในกองอำนาจการป้องกันและบรรเทา
สาธารณภัยรับผิดชอบ ในการป้องกันและบรรเทาสาธารณภัยในเขตองค์การบริหารส่วนตำบลปลายโพงพาง
และเป็นหน่วยเผชิญเหตุเมื่อ เกิดภัยพิบัติขึ้นในพื้นที่

๔.๑.๒ ภารกิจของกองอำนาจการป้องกันและบรรเทาสาธารณภัยองค์การบริหารส่วนตำบล

ปลายโพงพาง

(๑) อำนาจการ ควบคุม ปฏิบัติงาน และประสานการปฏิบัติเกี่ยวกับการดำเนินการป้องกัน และ
บรรเทาสาธารณภัยในเขตพื้นที่องค์การบริหารส่วนตำบลปลายโพงพาง

(๒) สนับสนุนกองอำนาจการป้องกันและบรรเทาสาธารณภัยซึ่งมีพื้นที่ติดต่อ หรือใกล้เคียง หรือเขต
พื้นที่อื่นเมื่อได้รับการร้องขอ

(๓) ประสานกับส่วนราชการและหน่วยงานที่เกี่ยวข้องในเขตพื้นที่ที่ได้รับผิดชอบ รวมทั้ง ประสานความ
ร่วมมือกับภาคเอกชนในการปฏิบัติการป้องกันและบรรเทาสาธารณภัยทุกชั้นตอน

๔.๒ โครงสร้างและหน้าที่ของกองอำนาจการป้องกันและบรรเทาสาธารณภัยองค์การบริหาร
ส่วนตำบลปลายโพงพาง

๔.๒.๑ โครงสร้างกองอำนาจการป้องกันและบรรเทาสาธารณภัยองค์การบริหารส่วนตำบล
ปลายโพงพางประกอบด้วย ๕ ฝ่าย ได้แก่

(๑) ฝ่ายอำนาจการ ทำหน้าที่ อำนาจการ ควบคุมกำกับดูแลในการป้องกันและบรรเทา สาธารณภัย
ให้เป็นไปอย่างมีประสิทธิภาพและประสิทธิผล รวมทั้งวางระบบการติดตามติดต่อสื่อสารในการ ป้องกันและ
บรรเทาสาธารณภัยระหว่างกองอำนาจการป้องกันและบรรเทาสาธารณภัยทุกระดับ และฝ่ายที่ เกี่ยวข้องให้
การติดต่อเป็นไปอย่างรวดเร็วต่อเนื่องและเชื่อถือได้ตลอดเวลา

(๒) ฝ่ายแผนและโครงการ ทำหน้าที่ เกี่ยวกับงานการวางแผนการป้องกันและบรรเทา สาธารณภัย
การพัฒนาแผนงาน การพัฒนาเกี่ยวกับการป้องกันและบรรเทาสาธารณภัยในทุกชั้นตอนงาน ติดตาม
ประเมินผล งานการฝึกซ้อมแผนฯ งานการจัดฝึกอบรมต่าง ๆ และงานการจัดทำโครงการเกี่ยวกับการ ป้องกัน
และบรรเทาสาธารณภัย

(๓) ฝ่ายป้องกันและปฏิบัติการ ทำหน้าที่ ติดตามสถานการณ์ รวบรวมข้อมูล ประเมิน สถานการณ์ที่
อาจเกิดขึ้น วางมาตรการต่าง ๆ ในการป้องกันภัยมิให้เกิดขึ้น หรือเกิดขึ้นแล้วให้ได้รับความเสียหายน้อยที่สุด
จัดระเบียบแจ้งเตือนภัยการช่วยเหลือประชาชนผู้ประสบภัยงานการข่าว การรักษาความปลอดภัยและการ
ปฏิบัติการจิตวิทยา

(๔) ฝ่ายฟื้นฟูบูรณะ ทำหน้าที่สำรวจความเสียหาย และความต้องการด้านต่างๆจัดทำบัญชี ผู้ประสบ
สาธารณภัย ประสานกับทุกหน่วยงานที่เกี่ยวข้องกับการสงเคราะห์ผู้ประสบสาธารณภัย เพื่อให้การ สงเคราะห์
และฟื้นฟูคุณภาพชีวิตทั้งทางด้านร่างกายและจิตใจแก่ผู้ประสบสาธารณภัย พร้อมทั้ง ดำเนินการ
ฟื้นฟูบูรณะสิ่งชำรุดเสียหายให้กลับคืนสู่สภาพเดิม หรือใกล้เคียงกับสภาพเดิมให้มากที่สุด

(๕) ฝ่ายประชาสัมพันธ์ทำหน้าที่ เป็นเจ้าหน้าที่เกี่ยวกับการประชาสัมพันธ์ เผยแพร่ความรู้ เกี่ยวกับ
การป้องกันและบรรเทาสาธารณภัยและการแถลงข่าวข้อเท็จจริงเกี่ยวกับความเสียหาย และความ ช่วยเหลือ
ให้แก่สื่อมวลชนและประชาชนทั่วไปได้ทราบ

๔.๓ การบรรจุกำลัง

๔.๓.๑ ในภาวะปกติใช้กำลังเจ้าหน้าที่ขององค์การบริหารส่วนตำบลปลายโพงพางเป็นหลัก

๔.๓.๒ เมื่อคาดว่าจะเกิดหรือเกิดสาธารณภัยขึ้นในพื้นที่ใด ให้กองอำนวยการป้องกันและบรรเทาสาธารณภัย เข้าควบคุมสถานการณ์ปฏิบัติหน้าที่และเพื่อช่วยเหลือประชาชนให้พื้นที่โดยเร็ว และรายงานให้ผู้อำนวยการอำเภออัมพวา ทราบทันที

๕. สถานที่ตั้ง ตั้งอยู่ ณ ที่ทำการองค์การบริหารส่วนตำบลปลายโพงพง หมู่ที่ ๗ ตำบลปลายโพงพง อำเภออัมพวา จังหวัดสมุทรสงคราม ๗๕๑๑๐

๖. แนวทางปฏิบัติ เพื่อเตรียมการด้านทรัพยากร ระบบการปฏิบัติการและเตรียมความพร้อมไว้รองรับ สถานการณ์สาธารณภัยที่อาจเกิดขึ้นในพื้นที่รับผิดชอบ ได้อย่างมีประสิทธิภาพ หลักการปฏิบัติให้ องค์การ บริหารส่วนส่วนบ้านไทร และหน่วยงานที่เกี่ยวข้องจัดเตรียมและจัดหาทรัพยากรที่จำเป็นเพื่อการป้องกันและ บรรเทาสาธารณภัยให้เหมาะสมกับผลการประเมินความเสี่ยงและความล่อแหลมของพื้นที่ รวมทั้ง การวางแผน ทางปฏิบัติการให้พร้อมเผชิญสาธารณภัยและดำเนินการฝึกซ้อมตามแผนที่กำหนดอย่างสม่ำเสมอเป็น ประจำเพื่อให้เกิดความพร้อมในทุกด้าน และทุกภาคส่วนในเขตพื้นที่องค์การบริหารส่วนตำบล ปลายโพงพง

หลักการปฏิบัติ แนวทางปฏิบัติ	หลักการปฏิบัติ แนวทางปฏิบัติ
๑. การป้องกันและลดผลกระทบ ๑.๑ การวิเคราะห์ความเสี่ยงภัย	- ประเมินความเสี่ยงภัยและความล่อแหลมในเขตพื้นที่โดยพิจารณาจากข้อมูลสถิติการเกิดภัยและ จากการวิเคราะห์ข้อมูลสภาพแวดล้อมต่าง ๆ - จัดทำแผนที่เสี่ยงภัยแยกตามประเภทภัย
๑.๒ การเตรียมการด้านฐานข้อมูลและระบบสารสนเทศ	- จัดทำฐานข้อมูลเพื่อสนับสนุนการบริหารจัดการสาธารณภัย - พัฒนาระบบเชื่อมโยงข้อมูลด้านสาธารณภัยระหว่าง หน่วยงานให้มีประสิทธิภาพและสามารถใช้งานได้ ร่วมกัน - กระจายข้อมูลด้านสาธารณภัยไปยังหน่วยงานที่มีหน้าที่ปฏิบัติการ
๑.๓ การส่งเสริมให้ความรู้และสร้างความตระหนักด้านการป้องกันและบรรเทาสาธารณภัย	- สนับสนุนให้สื่อประชาสัมพันธ์ให้มีบทบาทในการรณรงค์ประชาสัมพันธ์เพื่อปลูกฝังจิตสำนึกด้านความปลอดภัยอย่างต่อเนื่อง - เผยแพร่และเสริมสร้างความรู้ความเข้าใจแก่ประชาชนเกี่ยวกับความปลอดภัยในชีวิตประจำวัน - พัฒนารูปแบบและเนื้อหาการรณรงค์ประชาสัมพันธ์ ให้ชัดเจนเข้าใจง่ายเหมาะสมเข้าถึงกลุ่มเป้าหมายแต่ละกลุ่มและเป็นที่น่าสนใจ - ส่งเสริมและสนับสนุนให้องค์กรเครือข่ายในการ ป้องกัน และบรรเทาสาธารณภัยทุกภาคส่วนทั้งภาครัฐ เอกชน และอาสาสมัครต่าง ๆ มีส่วนร่วมในการ รณรงค์ในเรื่องความปลอดภัยอย่างต่อเนื่อง
หลักการปฏิบัติ แนวทางปฏิบัติ	หลักการปฏิบัติ แนวทางปฏิบัติ
๑.๔ การเตรียมการป้องกันด้านโครงสร้างและเครื่องหมายสัญญาณเตือนภัย	- จัดหาพื้นที่รองรับน้ำและกักเก็บน้ำ - สร้างอาคารหรือสถานที่เพื่อเป็นสถานที่หลบภัย สำหรับ พื้นที่ที่การหนีภัยทำได้ยาก หรือไม่มีพื้นที่หลบ ภัยที่ เหมาะสม - ก่อสร้าง/ปรับปรุงเส้นทางเพื่อการส่งกำลังบำรุง หรือ เส้นทางไป

<p>๒ การเตรียมความพร้อม</p> <p>๒.๑ ด้านการจัดระบบปฏิบัติการฉุกเฉิน</p>	<p>สถานที่หลบภัยที่ใช้ใ้การโต</p> <ul style="list-style-type: none"> - จัดทำคู่มือและจัดทำแผนปฏิบัติการฉุกเฉินและแผนสำรองงาน และมีการฝึกซ้อมแผน - จัดเตรียมระบบการติดต่อสื่อสารหลักและสื่อสารสำรอง - กำหนดแนวทางการประชาสัมพันธ์ข่าวสารแก่ ประชาชนและเจ้าหน้าที่ - จัดเตรียมระบบการแจ้งเตือนภัยและส่งสัญญาณ แจ้งภัยแก่ประชาชนและเจ้าหน้าที่ได้รับทราบ ช่วงหน้า จัดเตรียมสิ่งของอพยพและจัดเตรียมสถานที่ ปลอดภัยสำหรับคนและสัตว์เลี้ยง - กำหนดมาตรการรักษาความปลอดภัย ความสงบ ระวังภัยรวมทั้งการควบคุม การจราจรและการ สัญจรภายในเขตพื้นที่ - จัดระบบการดูแลสิ่งของบริจาคและการสหเคราะห์ ผู้ประสบภัย - จัดทำบัญชีรายชื่อคนที่ต้องช่วยเหลือเป็นกรณีพิเศษ
<p>๒.๒ ด้านบุคลากร</p>	<ul style="list-style-type: none"> - หลักการปฏิบัติ แนวทางปฏิบัติหลักการปฏิบัติ แนวทางปฏิบัติ และกำหนดวิธีการปฏิบัติตาม หน้าที่และ ขั้นตอนต่าง ๆ - วางระบบการพัฒนาศักยภาพและการฝึกอบรม บุคลากร ด้านการป้องกันและบรรเทาสาธารณภัย - จัดทำบัญชีผู้เชี่ยวชาญเฉพาะด้านต่าง ๆ หรือ เจ้าหน้าที่จากหน่วยงานและองค์กรที่เกี่ยวข้อง - การเสริมสร้างศักยภาพชุมชนด้านการป้องกันและ บรรเทาสาธารณภัย โดยการฝึกอบรมประชาชน
<p>๒.๓ ด้านเครื่องจักรกล ยานพาหนะ วัสดุ อุปกรณ์เครื่องมือเครื่องใช้และพลังงาน</p>	<ul style="list-style-type: none"> - จัดเตรียมเครื่องจักรกลยานพาหนะ เครื่องมือ วัสดุอุปกรณ์ที่จำเป็นให้พร้อมใช้งานได้ทันที - จัดทำบัญชีเครื่องจักรกล ยานพาหนะเครื่องมือ วัสดุ อุปกรณ์ของหน่วยงาน ภาคีเครือข่ายทุกภาคส่วน - พัฒนาเครื่องจักรกล เครื่องมือ วัสดุอุปกรณ์ด้าน สาธารณภัยให้ทันสมัย - จัดหาเครื่องมือและอุปกรณ์ที่จำเป็นพื้นฐานสำหรับ ชุมชน - จัดเตรียมระบบเตือนภัย - จัดหาน้ำมันเชื้อเพลิงสำรอง/แหล่งพลังงานสำรอง
<p>๒.๔ ด้านการเตรียมรับสถานการณ์</p>	<ul style="list-style-type: none"> - จัดประชุมหน่วยงานที่เกี่ยวข้องกับการป้องกันและ บรรเทาสาธารณภัย เช่น สถานพยาบาล ไฟฟ้า ประปา ผู้นำชุมชนอาสา - มอบหมายภารกิจความรับผิดชอบให้แก่หน่วยงานนั้น

การปฏิบัติในภาวะฉุกเฉิน
วัตถุประสงค์

๑. เพื่อดำเนินการระงับภัยที่เกิดขึ้นให้ยุติลงโดยเร็ว หรือลดความรุนแรงของภัยที่เกิดขึ้น โดยการประสานความร่วมมือจากทุกภาคส่วน

๒. เพื่อรักษาชีวิต ทรัพย์สิน และสถานะแวดล้อมที่ได้รับผลกระทบจากการเกิดภัยพิบัติ หลักการปฏิบัติ คณะกรรมการป้องกันและบรรเทาสาธารณภัยหมู่บ้าน/ชุมชน กองอำนาจการป้องกันและบรรเทาสาธารณภัย องค์การบริหารส่วนตำบลปลายโพงพาง หรือกองอำนาจการป้องกันและบรรเทาสาธารณภัยอำเภออัมพวา และหน่วยงานที่เกี่ยวข้อง ดำเนินการตามขั้นตอนและวิธีปฏิบัติดังนี้

๑. กรณีเมื่อเกิดสาธารณภัย ระดับหมู่บ้าน/ชุมชน

หลักการปฏิบัติ	แนวทางปฏิบัติ
๑. การแจ้งเหตุ	ประชาชน/อาสาสมัคร/คณะกรรมการฯ ฝ่ายแจ้งเตือน ภัยแจ้งเหตุให้ประธานคณะกรรมการป้องกันและบรรเทา สาธารณภัยหมู่บ้าน/ชุมชน และผู้อำนวยการท้องถิ่น/ผู้ที่ผู้อำนวยการท้องถิ่นมอบหมายทราบ โดยทางวิทยุสื่อสาร / โทรศัพท์ - วิทยุสื่อสารความถี่ ๑๖๒.๐๐๐ MHz -โทรศัพท์สายด่วน ๐๓๔-๗๕๓๙๒๘
๒. การระงับเหตุ	คณะกรรมการป้องกันและบรรเทาสาธารณภัยหมู่บ้าน/ ชุมชน/ อปพร./ มีสเตอร์เตือนภัย/ OTOS/อาสาสมัคร ต่างๆเข้าระงับเหตุตามแผนป้องกันและบรรเทาสาธารณภัยชุมชน
๓. การประสานหน่วยงานต่าง ๆ	-กรณีผู้บาดเจ็บให้ประสานสถานพยาบาลในพื้นที่ / ช้างเคียง -วิทยุสื่อสาร ความถี่ ๑๖๒.๐๐๐ MHz -โทรศัพท์สายด่วน ๑๖๖๙ หรือ ๐๓๔-๗๕๓๙๒๘ -กรณีเกินศักยภาพของหมู่บ้าน/ชุมชนในการระงับภัยให้ประธานคณะกรรมการป้องกันและบรรเทาสาธาณภัย หมู่บ้าน / ชุมชน รายงานต่อผู้อำนวยการท้องถิ่น เพื่อขอความช่วยเหลือ

๒. กรณีสาธารณภัยรุนแรงเกินกว่าระดับหมู่บ้าน / ชุมชน จะควบคุมได้

หลักการปฏิบัติ	แนวทางปฏิบัติ
๑. การจัดตั้งศูนย์อำนวยการเฉพาะกิจฯ	ผู้อำนวยการท้องถิ่นออกคำสั่งตั้งศูนย์อำนวยการเฉพาะกิจ
๒. การเฝ้าระวัง ติดตาม และรับแจ้งเหตุ ๒๔ ชั่วโมง จัดเวรเฝ้าระวังติดตามสถานการณ์	จัดเวรเฝ้าระวังติดตามสถานการณ์
๓. แจ้งข่าวเตือนภัย	-แจ้งผู้ประสานงานของหน่วยงานที่เกี่ยวข้องทราบ -แจ้งผ่านทางสื่อต่าง ๆ -ออกประชาสัมพันธ์เสียงตามสาย
๔. การระงับเหตุ	-ผู้อำนวยการท้องถิ่นเข้าพื้นที่ และตั้งศูนย์บัญชาการเหตุการณ์ในที่เกิดเหตุ เพื่อเป็นจุดสั่งการ พร้อมจัดบุคลากร เครื่องมือ เครื่องใช้อุปกรณ์และ ยานพาหนะในการระงับเหตุ
๕. การช่วยเหลือผู้ประสบภัย	-ปฏิบัติการค้นหา และช่วยเหลือผู้ประสบภัย -ปฐมพยาบาลผู้ประสบภัยที่เจ็บป่วยเพื่อส่งไปรักษาตัวในโรงพยาบาลต่อไป -จัดหาปัจจัยสี่ให้แก่ผู้ประสบภัย -ให้การสงเคราะห์ผู้ประสบภัย
๖. การรายงานสถานการณ์	จัดเตรียมเจ้าหน้าที่เพื่อรายงานสถานการณ์ให้กองอำนวยการป้องกันและบรรเทาสาธารณภัยอำเภอ และกองอำนวยการป้องกันและบรรเทาสาธารณภัยจังหวัดทราบ จนกระทั่งสถานการณ์ภัยสิ้นสุด
๗. การประสานงานกับหน่วยงานต่าง ๆ	กรณีต้องขอรับการสนับสนุนจากกองอำนวยการป้องกันและบรรเทาสาธารณภัย อปท.ข้างเคียง / ส่วนราชการต่างๆ ในพื้นที่ / องค์กรสาธารณกุศล ภาคเอกชน หรือ กองอำนวยการป้องกันและบรรเทาสาธารณภัยระดับเหนือขึ้นไป -วิทยุสื่อสาร ความถี่ ๑๖๒.๐๐๐ MHz -โทรศัพท์สายด่วน ๐๓๔-๗๕๓๙๒๘
๘. การอพยพ	เมื่อสถานการณ์เลวร้ายและจำเป็นต้องอพยพให้ ดำเนินการอพยพเคลื่อนย้ายอย่างเป็นระบบ

๓. กรณีสาธารณภัยรุนแรงเกินกว่าระดับท้องถิ่นจะควบคุมได้

หลักการปฏิบัติ	แนวทางปฏิบัติ
การส่งต่อการควบคุมสถานการณ์	กรณีสถานการณ์รุนแรงเกินกว่าศักยภาพของท้องถิ่น จะรับสถานการณ์ได้ให้รายงานต่อผู้อำนวยการอำเภอ เพื่อส่งมอบการควบคุมสถานการณ์ต่อไป

การอพยพ

วัตถุประสงค์ เพื่อเป็นการรักษาความปลอดภัยในชีวิตและทรัพย์สินของประชาชนและของรัฐ และสามารถ ดำเนินการอพยพเคลื่อนย้ายให้เป็นไปอย่างมีระบบ สามารถระงับการแตกตื่นเสียขวัญของประชาชนไปสู่ สถานที่ปลอดภัยได้อย่างมีประสิทธิภาพ และเพื่อเป็นการเคลื่อนย้ายส่วนราชการมาอยู่ในเขตปลอดภัยและ สามารถให้บริการประชาชนได้

หลักการปฏิบัติ

๑. การเตรียมการอพยพ

หลักการปฏิบัติ	แนวทางปฏิบัติ
๑. ในพื้นที่เสี่ยงจากสาธารณภัย	ประชุมผู้ที่เกี่ยวข้อง
๒. เตรียมการเกี่ยวกับการอพยพ	<p>ประชุมและสำรวจสถานที่</p> <ul style="list-style-type: none">- สถานที่ปลอดภัยสำหรับการอพยพประชาชนและสัตว์เลี้ยง -เส้นทางหลัก และสำรองสำหรับอพยพ- ป้ายแสดงสัญญาณเตือนภัย ป้ายบอกเส้นทางอพยพ ทั้ง เส้นทางหลักและเส้นทางรอง- จัดเตรียมเครื่องมือ อุปกรณ์ยานพาหนะ ที่จำเป็นต่อการอพยพ- จัดลำดับความสำคัญของการอพยพ โดยจัดแบ่งประเภท ของบุคคลตามลำดับความสำคัญเร่งด่วน- กำหนดจุดนัดหมายประจำชุมชนและพื้นที่รองรับการอพยพ- จัดทำคู่มือการอพยพจากสาธารณภัยที่สั้น ง่ายต่อการทำความเข้าใจ ให้ประชาชนได้ศึกษา
๓. จัดเตรียมสรรพกำลังหน่วยปฏิบัติการฉุกเฉิน หรือหน่วยอพยพ	ทบทวนและฝึกซ้อมแผนอย่างสม่ำเสมอ
๔. จัดประชุมหรืออบรมให้ความรู้ในการช่วยเหลือตัวเองเมื่ออยู่ในภาวะฉุกเฉิน	ประชุมหรือฝึกอบรม
๕. ทบทวนและฝึกซ้อมแผนระบบเตือนภัยและ แผนอพยพ ประเมินเพื่อให้สามารถประยุกต์ใช้ ต่อไป	ฝึกซ้อมแผนทั้งแบบปฏิบัติการบนโต๊ะ และแบบปฏิบัติการจริง
๖. ตรวจสอบการทำงานระบบสื่อสาร	<ul style="list-style-type: none">- ติดต่อกับผู้มีวิทยุสื่อสาร / หรือผู้มีโทรศัพท์มือถือ เพื่อ เข้าร่วมในการแจ้งเตือนภัย -ฝึกซ้อมแผนอพยพ
๗. แจ้งประชาชนที่อาศัยและทำงานในพื้นที่ เสี่ยงภัย ว่ามีความเสี่ยงต่อภัยประเภทใด ในหมู่บ้าน/ชุมชน เช่น อุทกภัย อัคคีภัย วาตภัย	การประชุมหมู่บ้าน/ชุมชน

๒. การจัดระเบียบสถานที่อพยพและการรักษาความปลอดภัย

หลักการปฏิบัติ	แนวทางปฏิบัติ
๑. การจัดเตรียมสถานที่ปลอดภัย	<ul style="list-style-type: none"> - จัดเตรียมพื้นที่ให้เหมาะสมกับจำนวนผู้อพยพ และสัตว์เลี้ยง - จัดเตรียมและดูแลความสะอาดของห้องน้ำ อาหาร น้ำดื่ม และสิ่งแวดลอมให้ถูกสุขลักษณะ - จัดเตรียมระบบสาธารณูปโภคพื้นฐาน - จัดระเบียบพื้นที่อพยพ โดยแบ่งพื้นที่ให้เป็นสัดส่วน เป็นกลุ่มครอบครัวหรือกลุ่มชุมชน - จัดทำแบบฟอร์มลงทะเบียนผู้อพยพ เพื่อเป็นการตรวจสอบจำนวนผู้อพยพ - จัดหาสถานที่ปลอดภัยแห่งอื่นไว้รองรับในกรณีพื้นที่ไม่เพียงพอ
๒. การรักษาความปลอดภัย	จัดระเบียบเวรยามทั้งในสถานที่อพยพ และบ้านเรือนของผู้อพยพ

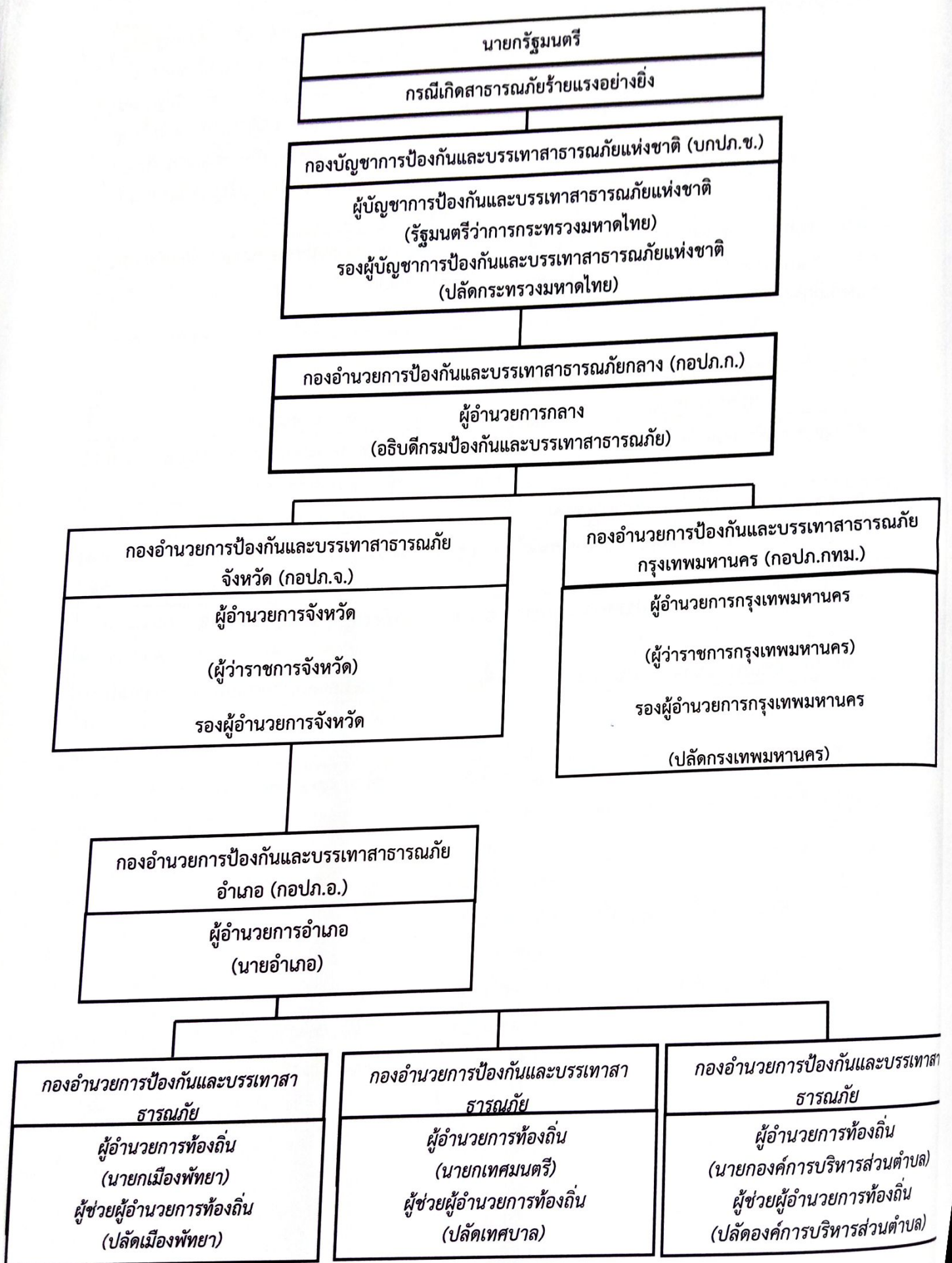
๓. การดำเนินการอพยพขณะเกิดภัย

หลักการปฏิบัติ	แนวทางปฏิบัติ
๑. เรียกประชุมกองอำนาจการป้องกันและบรรเทาสาธารณภัยหมู่บ้าน / ชุมชน เมื่อได้รับข้อมูล แจ้งเตือนจากอำเภอ / หมู่บ้าน / ข้อมูลเครื่องวัดปริมาณน้ำฝน / มีสเตอร์เตือนภัย	เรียกประชุมกองอำนาจการป้องกันและบรรเทาสาธารณภัย องค์การบริหารส่วนตำบลปลายไทรงาม
๒. เตรียมความพร้อม / เตรียมพร้อมระบบเตือนภัยทั้งหมด (สัญญาณเตือนภัยวิทยุสื่อสาร โทรศัพท์มือถือ หรือระบบเตือนภัยที่มีอยู่ในท้องถิ่น)	เตรียมและตรวจสอบอุปกรณ์
๓. ติดตามสถานการณ์จากทางราชการ สื่อมวลชน และอาสาสมัครเตือนภัย	สั่งการในระหว่างการประชุมกองอำนาจการป้องกันและบรรเทาสาธารณภัยองค์การบริหารส่วนตำบลปลายไทรงาม
๔. ตรวจสอบข้อมูลที่จำเป็นในพื้นที่ที่ประสบภัย	<ul style="list-style-type: none"> -บัญชีรายชื่อผู้อพยพ -บัญชีจำนวนและชนิดของสัตว์เลี้ยงที่จะอพยพ -ยานพาหนะ -อาหารที่สำรองไว้สำหรับคนและสัตว์เลี้ยง
๕. ตรวจสอบระบบเครือข่ายการเตือนภัย	ตรวจสอบสัญญาณวิทยุสื่อสาร
๖. จัดเตรียมสถานที่ปลอดภัยรองรับผู้อพยพและสัตว์เลี้ยง	ประสานกับผู้ดูแลสถานที่

หลักการปฏิบัติ	แนวทางปฏิบัติ
เมื่อสถานการณ์เลวร้ายและจำเป็นต้องอพยพ	
๑. ออกประกาศเตือนภัยเพื่ออพยพ	ฝ่ายเฝ้าระวังและแจ้งเตือนภัยและฝ่ายสื่อสารของ คณะกรรมการป้องกันและบรรเทาสาธารณภัย หมู่บ้าน / ชุมชน ออกประกาศเตือนภัยเพื่ออพยพให้ สัญญาณเตือนภัยและประกาศอพยพ เช่น เสียงตาม สายวิทยุ หอกระจายข่าว โทรโข่ง นกหวีด หรือ สัญญาณเสียง / สัญลักษณ์ต่าง ๆ ที่กำหนดให้เป็น สัญญาณเตือนภัย ประจำชุมชน / หมู่บ้าน
๒. ส่งฝ่ายอพยพไปยังจุดนัดหมาย / จุดรวมพล เพื่อรับผู้อพยพหรือตามบ้านที่มีผู้ป่วย คนชรา เด็ก และสัตว์เลี้ยง	สั่งการในระหว่างการประชุมกองอำนวยการป้องกัน และ บรรเทาสาธารณภัย

๔. การดำเนินการอพยพเมื่อภัยสิ้นสุด

หลักการปฏิบัติ	แนวทางปฏิบัติ
๑. ตรวจสอบพื้นที่ประสบภัย	สำรวจความเสียหายของพื้นที่ประสบภัย รวมทั้ง บ้านเรือน ของผู้เสียหาย
๒. ตรวจสอบสภาพถนนที่ใช้เป็นเส้นทางอพยพ	ตรวจสอบสภาพถนนและยานพาหนะ
๓. แจ้งแนวทางการอพยพกลับให้ประชาชนได้ รับทราบ	ประชุมผู้เกี่ยวข้อง
๔. ตรวจสอบความพร้อมของประชาชนในการ อพยพกลับ	จัดการประชุมที่สถานที่ที่ผู้อพยพพักอาศัย
๕. ดำเนินการอพยพประชาชนกลับบ้านเรือน	ชี้แจงในที่ประชุมและดำเนินการอพยพประชาชนกลับ



บัญชีรายชื่อบุคลากรหน่วยงานราชการ รัฐวิสาหกิจ องค์กรปกครองส่วนท้องถิ่น ภาคเอกชน และองค์กรเครือข่าย
ในเขตองค์การบริหารส่วนตำบลปลายโพงพาง

ลำดับที่	ชื่อหน่วยงาน	วิทยุสื่อสาร		หมายเลขโทรศัพท์	
		นานเรียกขาน	ความถี่	โทรศัพท์	โทรสาร
๑.	นายกองค์การบริหารส่วนตำบลปลายโพงพาง	ปลายโพงพาง ๑	๑๖๒.๐๐๐	๐-๓๔๗๕-๓๔๒๗	๐-๓๔๗๕-๓๔๒๘
๒.	รองนายกองค์การบริหารส่วนตำบลปลายโพงพาง	ปลายโพงพาง ๒	๑๖๒.๐๐๐	๐๓๔-๗๕๓-๗๒๗	๐๓๔-๗๕๓-๗๒๘
๓.	นายอำเภอ	มณฑิ ๑	๑๖๒.๑๒๕	๐-๓๔๗๒-๕๗๕๓	๐-๓๔๗๒-๕๗๕๓
๔.	ปลัดอำเภอหัวหน้ากลุ่มงานบริหารงานปกครอง	มณฑิ ๒	๑๖๒.๑๒๕	๐-๓๔๗๕-๑๓๖๘	๐-๓๔๗๒-๕๗๕๓
๕.	ปลัดอำเภอหัวหน้าฝ่ายทะเบียนและบัตร	มณฑิ ๓	๑๖๒.๑๒๕	๐-๓๔๗๕-๒๗๗๗	๐-๓๔๗๕-๒๗๗๗
๖.	ปลัดอำเภอหัวหน้าฝ่ายความมั่นคง	มณฑิ ๔	๑๖๒.๑๒๕	๐-๓๔๗๕-๑๓๖๘	๐-๓๔๗๒-๕๗๕๓
๗.	นายกเทศมนตรีตำบลอัมพวา	กวนอู ๑	๑๖๒.๕๕๐	๐-๓๔๗๕-๑๓๕๑	๐-๓๔๗๕-๑๓๕๒
๘.	รองนายกเทศมนตรีตำบลอัมพวา	กวนอู ๒	๑๖๒.๕๕๐	๐-๓๔๗๕-๑๓๕๑	๐-๓๔๗๕-๑๓๕๒
๙.	ท้องถิ่นอำเภอ	-	-	๐-๓๔๗๕-๒๘๖๘	๐-๓๔๗๒-๕๗๕๓
๑๐.	สถานีตำรวจภูธร	อัมพวา	๑๕๖.๒๕๐	๐-๓๔๗๕-๑๓๐๐	๐-๓๔๗๕-๑๓๐๐
๑๑.	โรงพยาบาลส่งเสริมสุขภาพตำบลปลายโพงพาง		๑๕๕.๔๗๕	๐-๓๔๗๖-๘๑๓๘	-
๑๒.	สาธารณสุขอำเภอ	อัมพวา ๑	๑๕๕.๔๗๕	๐-๓๔๗๕-๑๒๒๕	๐-๓๔๗๕-๑๒๒๕
๑๓.	พัฒนาชุมชนอำเภอ	-	-	๐-๓๔๗๕-๑๗๗๗	๐-๓๔๗๕-๑๗๗๗
๑๔.	เกษตรอำเภอ	-	-	๐-๓๔๗๕-๑๓๗๕	๐-๓๔๗๕-๑๓๗๕
๑๕.	สำนักงานการไฟฟ้าภูมิภาคอำเภออัมพวา	-	-	๐-๓๔๗๕-๑๓๗๗	๐-๓๔๗๕-๑๓๗๗
๑๖.	กองการประชาสัมพันธ์ส่วนภูมิภาคสมุทรสงคราม	-	-	๐-๓๔๗๑๑-๖๐๑	-
๑๗.	มูลนิธิกุ๊กภัยจุฬามณี	จุฬามณี	๑๕๘.๗๗๐	๐-๓๔๗๒-๕๑๐๐	๐-๓๔๗๒-๕๑๐๐

บัญชีรายชื่อบุคลากรหน่วยงานราชการ รัฐวิสาหกิจ องค์กรปกครองส่วนท้องถิ่น ภาคเอกชน
และองค์กรเครือข่าย ในเขตจังหวัดสมุทรสงคราม

ลำดับ ที่	ชื่อหน่วยงาน	วิทยุสื่อสาร		หมายเลขโทรศัพท์	
		นานเรียกขาน	ความถี่	โทรศัพท์	โทรสาร
๑.	ผู้ว่าราชการจังหวัด	แม่กลอง ๑	๑๕๐.๑๕๐	๐-๓๔๗๑-๕๙๙๔	๐-๓๔๗๑-๕๙๙๔
๒.	รองผู้ว่าราชการจังหวัด	แม่กลอง ๒	๑๕๐.๑๕๐	๐-๓๔๗๑-๑๙๙๖	๐-๓๔๗๑-๑๙๙๖
๓.	สำนักงานประชาสัมพันธ์จังหวัด	-	-	๐-๓๔๗๑-๖๘๐๖	๐-๓๔๗๑-๑๙๙๗
๔.	สำนักงานเกษตรและสหกรณ์จังหวัด	-	-	๐-๓๔๗๑-๕๐๕๔	๐-๓๔๗๑-๕๐๕๒
๕.	สำนักงานประมงจังหวัด	-	-	๐-๓๔๗๑-๑๒๕๘	๐-๓๔๗๑-๑๒๕๘
๖.	สำนักงานปศุสัตว์จังหวัด	-	-	๐-๓๔๗๑-๑๖๙๙	๐-๓๔๗๑-๔๓๖๐
๗.	สำนักงานเกษตรจังหวัด	-	-	๐-๓๔๗๑-๑๗๑๑	๐-๓๔๗๑-๑๗๑๑
๘.	สำนักงานทรัพยากรธรรมชาติและ สิ่งแวดล้อมจังหวัด	-	-	๐-๓๔๗๑-๓๑๓๕	๐-๓๔๗๑-๓๑๓๕
๙.	สำนักงานพัฒนาชุมชนจังหวัด	-	-	๐-๓๔๗๑-๑๐๑๑	๐-๓๔๗๑-๑๐๑๑
๑๐.	สำนักงานพาณิชย์จังหวัด	-	-	๐-๓๔๗๑-๑๔๙๕	๐-๓๔๗๑-๑๔๙๕
๑๑.	สำนักงานโยธาธิการและผังเมืองจังหวัด	-	-	๐-๓๔๗๑-๑๙๐๓	๐-๓๔๗๑-๕๕๓๒
๑๒.	สำนักงานแรงงานจังหวัด	-	-	๐-๓๔๗๑-๖๑๑๖	๐-๓๔๗๑-๖๑๑๖
๑๓.	สำนักงานจัดหางานจังหวัด	-	-	๐-๓๔๗๑-๔๓๔๒-๓	๐-๓๔๗๑-๘๓๗๖
๑๔.	สำนักงานสวัสดิการและคุ้มครองแรงงานจังหวัด	-	-	๐-๓๔๗๑-๑๘๙๙	๐-๓๔๗๑-๑๘๙๙
๑๕.	สำนักงานสาธารณสุขจังหวัด	สส. ๑	๑๕๕.๔๗๕	๐-๓๔๗๑-๕๕๗๗	๐-๓๔๗๑-๑๑๒๔
๑๖.	โรงพยาบาลสมเด็จพระพุทธเลิศหล้านภาลัย	กุ๊กซิปสงคราม	๑๕๕.๔๗๕	๑๖๖๙	-
๑๗.	สำนักงานท้องถิ่นจังหวัด	-	-	๐-๓๔๗๑-๑๔๒๔	๐-๓๔๗๑-๑๔๒๔
๑๘.	ตำรวจภูธรจังหวัด	สงคราม	๑๕๖.๒๕๐	๐-๓๔๗๑-๑๔๕๖	๐-๓๔๗๑-๑๔๕๖

บัญชีรายชื่ออาสาสมัครป้องกันภัยฝ่ายพลเรือน ขององค์การบริหารส่วนตำบลปลายโพงพาง

ลำดับที่	ชื่อ - นามสกุล	ตำแหน่ง	ที่อยู่	เบอร์โทรศัพท์ติดต่อ
๑.	นายอุทัย รวยสกุลทรัพย์	ประธาน อปพร.	ม. ๑ ต.ปลายโพงพาง	๐-๓๔๗๕-๓๙๒๗
๒.	นายสมบูรณ์ ปานดำ	รองประธาน อปพร.	ม. ๓ ต.ปลายโพงพาง	๐-๓๔๗๕-๓๙๒๗
๓.	นายเสนอ เต็มวิจิตร	เลขานุการ อปพร.	ม. ๕ ต.ปลายโพงพาง	๐-๓๔๗๕-๓๙๒๗
๔.	นายมนูญ เกิดมูล	เหรัญญิก อปพร.	ม. ๕ ต.ปลายโพงพาง	๐-๓๔๗๕-๓๙๒๗
๕.	นายแดง ฉิมเฉิด	กรรมการ อปพร.	ม. ๙ ต.ปลายโพงพาง	๐-๓๔๗๕-๓๙๒๗
๖.	นายชูชาติ แสงสุข	กรรมการ อปพร.	ม. ๓ ต.ปลายโพงพาง	๐-๓๔๗๕-๓๙๒๗
๗.	นายสุวัฒน์ สิงห์จันทร์	กรรมการ อปพร.	ม. ๓ ต.ปลายโพงพาง	๐-๓๔๗๕-๓๙๒๗
๘.	นายณาศักดิ์ สังข์กุล	กรรมการ อปพร.	ม. ๗ ต.ปลายโพงพาง	๐-๓๔๗๕-๓๙๒๗
๙.	นายปรีชา สร้อยสงิม	กรรมการ อปพร.	ม. ๘ ต.ปลายโพงพาง	๐-๓๔๗๕-๓๙๒๗
๑๐.	นายเรืองศักดิ์ นิลพงษ์	กรรมการ อปพร.	ม. ๔ ต.ปลายโพงพาง	๐-๓๔๗๕-๓๙๒๗
๑๑.	นายนิพนธ์ นิลเล็ก	กรรมการ อปพร.	ม. ๙ ต.ปลายโพงพาง	๐-๓๔๗๕-๓๙๒๗
๑๒.	นายประดิษฐ์ บุญมี	กรรมการ อปพร.	ม. ๒ ต.ปลายโพงพาง	๐-๓๔๗๕-๓๙๒๗
๑๓.	น.ส.ภัสณิชา สิงห์กุล	กรรมการ อปพร.	ม. ๙ ต.ปลายโพงพาง	๐-๓๔๗๕-๓๙๒๗
๑๔.	น.ส.กัญญภัทร์ พูลสวัสดิ์	กรรมการ อปพร.	ม. ๙ ต.ปลายโพงพาง	๐-๓๔๗๕-๓๙๒๗
๑๕.	นางเบญจาลักษณ์ เรืองพยัคฆ์	กรรมการ อปพร.	ม. ๗ ต.ปลายโพงพาง	๐-๓๔๗๕-๓๙๒๗
๑๖.	น.ส.เบญจามาศ เสาร์ทองหยุน	กรรมการ อปพร.	ม. ๙ ต.ปลายโพงพาง	๐-๓๔๗๕-๓๙๒๗

บัญชีรายชื่อเจ้าพนักงานป้องกันและบรรเทาสาธารณภัยที่ได้รับการแต่งตั้งขององค์การบริหารส่วนตำบลปลายโพงพาง

ลำดับที่	ชื่อ - นามสกุล	ตำแหน่ง	ที่อยู่	เบอร์โทรศัพท์ติดต่อ
๑.	พ.จ.อ.รุ่งเรือง โชตินอก	เจ้าพนักงานป้องกันฯ	องค์การบริหารส่วนตำบลปลายโพงพาง	๐-๓๔๗๕-๓๙๒๗
๒.	นายบุญส่ง เจริญศักดิ์	พนักงานขับรถฯ	องค์การบริหารส่วนตำบลปลายโพงพาง	๐-๓๔๗๕-๓๙๒๗

บัญชีรายชื่อองค์การสาธารณกุศล ในพื้นที่องค์การบริหารส่วนตำบลปลายโพงพาง

ลำดับที่	ชื่อองค์การสาธารณกุศล	เครื่องมือ/เครื่องจักร/ ยานพาหนะ	ความชำนาญ	หมายเลขโทรศัพท์
๑	มูลนิธิกุ๊ยกัยสรรพราชนทร์	- รถเครื่องช่วยหายใจ พร้อมอุปกรณ์ - รถเครื่องกำเนิดไฟฟ้า	- การค้นหา ผู้ประสบภัยทางน้ำ - การเคลื่อนย้าย ผู้ประสบภัยใน อาคารสูง	๐๓๔-๗๕๒๒๕๕
๒	มูลนิธิกุ๊ยกัยสว่างเบญจธรรม	- รถเครื่องช่วยหายใจ พร้อมอุปกรณ์ - รถเครื่องกำเนิดไฟฟ้า	- การค้นหา ผู้ประสบภัยทางน้ำ - การเคลื่อนย้าย ผู้ประสบภัยใน อาคารสูง	๐๓๔-๗๒๓๖๒๓

บัญชีรายชื่อบุคคลที่จะต้องช่วยเหลือ ขนย้าย อพยพก่อนเป็นลำดับแรก

เด็ก

ลำดับที่	ชื่อ สกุล -	บ้านเลขที่	หมายเหตุ
๑	ด.....ญ.ด./ช.....		
๒	ด.....ญ.ด./ช.....		
๓	ด.....ญ.ด./ช.....		

คนชรา

ลำดับที่	ชื่อ สกุล -	บ้านเลขที่	หมายเหตุ
๑	นาย.....นางสาว/นาง/.....		
๒	นาย.....นางสาว/นาง/.....		
๓	นาย.....นางสาว/นาง/.....		

คนพิการ

ลำดับที่	ชื่อ สกุล -	บ้านเลขที่	ลักษณะ ความพิการ
๑	ชื่อนามสกุล -.....		
๒	ชื่อนามสกุล -.....		
๓	ชื่อนามสกุล -.....		

สตรีมีครรภ์

ลำดับที่	ชื่อ สกุล -	บ้านเลขที่	หมายเหตุ
๑	ชื่อนามสกุล -		
๒	ชื่อนามสกุล -		
๓	ชื่อนามสกุล -		

- หมายเหตุ ๑ . ข้อมูลบัญชีรายชื่อบุคคลที่จะต้องอพยพก่อนเป็นลำดับแรก จะต้องมีการปรับปรุงให้เป็นปัจจุบันอย่างสม่ำเสมอ
๒. เด็ก หมายถึง บุคคลที่มีอายุตั้งแต่ ๑๐ ปีลงมา
๓. คนชรา หมายถึง บุคคลที่มีอายุตั้งแต่ ๖๐ ปีขึ้นไป
๔. เนื่องจากข้อมูลบัญชีรายชื่อบุคคลที่จะต้องอพยพก่อนเป็นลำดับแรกเป็นข้อมูลส่วนตัว ควรมอบให้เฉพาะผู้มีหน้าที่รับผิดชอบเท่านั้น เช่น กำนัน ผู้นำชุมชน ฯลฯ / ผู้ใหญ่บ้าน /

แบบประเมินภัยพิบัติขั้นต้นด้านความต้องการช่วยเหลือผู้ประสบภัยจากภัยพิบัติ ระยะที่ ๑
(Initial Disaster Assessment Form)

๑. สถานที่ทำการประเมิน

สถานที่	หมู่ที่
ชื่อหมู่บ้าน/ชุมชน	ตำบล
อำเภอ	จังหวัด
พิกัด (GPS) ละติจูด (๑ AT)	ลองจิจูด (๑ ONG)

๒. ทีมประเมินอย่างรวดเร็ว (DANA Team) ประกอบด้วย

ที่	ชื่อ-นามสกุล	หน่วยงาน	ตำแหน่ง	โทรศัพท์	E-mail/VID LINE
๑					
๒					
๓					
๔					
๕					

๓. ข้อมูลภัยพิบัติ

คำชี้แจง กรุณาใส่เครื่องหมายในช่องว่างที่เตรียมไว้ให้ และ/หรือเขียนข้อความ ตามความเป็นจริง

๓.๑ ประเภทและลักษณะของภัย

ประเภทของภัย	ลักษณะของภัย
อุทกภัย	<input type="checkbox"/> น้ำท่วมฉับพลัน <input type="checkbox"/> น้ำท่วมขัง <input type="checkbox"/> น้ำล้นตลิ่ง <input type="checkbox"/> น้ำไหลหลาก <input type="checkbox"/> น้ำทะเลหนุน <input type="checkbox"/> น้ำป่าไหลหลาก <input type="checkbox"/> วาตภัย <input type="checkbox"/> อื่นๆ ระบุ
ดินโคลนถล่ม	<input type="checkbox"/> การร่วงหล่น (Falls) <input type="checkbox"/> การลื่นไถล (Slides) <input type="checkbox"/> การไหล (Flows)

ข้อมูลเพิ่มเติมลักษณะของภัย _____

๓.๒ ระยะเวลาการเกิดภัยพิบัติ

() ณ วันที่ทำการประเมิน ภัยพิบัติได้สิ้นสุดลงแล้ว

ภัยพิบัติ	เกิดขึ้นวันที่	เดือน	พ.ศ.	เวลาประมาณ	น
	สิ้นสุดวันที่	เดือน	พ.ศ.	เวลาประมาณ	น

() ณ วันที่ทำการประเมิน ภัยพิบัติยังไม่สิ้นสุด

ภัยพิบัติ	เกิดขึ้นวันที่	เดือน	พ.ศ.	เวลาประมาณ	น
-----------	----------------	-------	------	------------	---

๓.๓ สถานที่เกิดภัยพิบัติ

หมู่บ้าน/ชุมชน _____ หมู่ที่ _____

ตำบล _____ อำเภอ _____

จังหวัด _____

พิกัด GPS ละติจูด (LAT) _____ ลองจิจูด (LONG)

๓.๔ ระดับการจัดการสาธารณภัย

- () สาธารณภัยขนาดเล็ก โดยมีผู้อำนวยการอำเภอ ผู้อำนวยการท้องถิ่น และ/หรือ ผู้ช่วยผู้อำนวยการ กรุงเทพมหานคร ควบคุมและสั่งการ
- () สาธารณภัยขนาดกลาง โดยมี ผู้อำนวยการจังหวัด หรือผู้อำนวยการกรุงเทพมหานคร ควบคุมสั่งการและบัญชาการ
- () สาธารณภัยขนาดใหญ่ โดยมีผู้บัญชาการป้องกันและบรรเทาสาธารณภัยแห่งชาติ ควบคุมสั่งการและบัญชาการ
- () สาธารณภัยร้ายแรงอย่างยิ่ง โดยมีนายกรัฐมนตรีหรือรองนายกรัฐมนตรีซึ่งนายกรัฐมนตรีมอบหมาย ควบคุมสั่งการและบัญชาการ

๔. ข้อมูลประชากรในพื้นที่ภัยพิบัติ

๔.๑ ประชาชนในพื้นที่

๔.๑.๑ ประชาชนรวม	จำนวน	คน	จำนวน	ครัวเรือน
๔.๑.๒ ประชาชนที่ได้รับผลกระทบ	จำนวน	คน	จำนวน	ครัวเรือน
๔.๑.๓ ประชาชนที่ต้องอพยพ	จำนวน	คน		
๔.๑.๔ ประชาชนที่เสียชีวิต	จำนวน	คน		
๔.๑.๕ ประชาชนที่บาดเจ็บ	จำนวน	คน		
๔.๑.๖ ประชาชนที่สูญหาย	จำนวน	คน		

๕๖แบบประเมินความเสียหายและความต้องการระยะที่ ๒
(Multi Cluster Initial and Rapid Assessment - MIRA)

๑. สถานที่ทำการประเมิน

สถานที่	หม่ที่
ชื่อหมู่บ้าน/ชุมชน	ตำบล
อำเภอ	จังหวัด
พิกัด (GPS) AT	I ONG

๒. ทีมประเมินอย่างรวดเร็ว (DANA Team)

ที่	ชื่อ-นามสกุล	หน่วยงาน	ตำแหน่ง	โทรศัพท์	E-mail/ID LINE
๑					
๒					
๓					
๔					
๕					

๓. ข้อมูลภัยพิบัติ

คำชี้แจง กรุณาใส่เครื่องหมาย ^ ในช่องว่างที่เตรียมไว้ให้และ/ หรือเขียน,ข้อความ ตามความเป็นจริง

๓.๑ ประเภทและลักษณะของภัย

ประเภทของภัย	ลักษณะของภัย
อุทกภัย	() น้ำท่วมฉับพลัน () น้ำท่วมขัง () น้ำล้นตลิ่ง () น้ำไหลหลาก () น้ำทะเลหนุน () น้ำป่าไหลหลาก () วาตภัย () อื่นๆ ระบุ
ดินโคลนถล่ม	() การร่วงหล่น (Falls) () การเลื่อนไถล (Slides) () การไหล (Flows)

ข้อมูลเพิ่มเติมลักษณะของภัย

๓.๒ ระยะเวลาการเกิดภัยพิบัติ

() ณ วันที่ทำการประเมิน ภัยพิบัติได้สิ้นสุดลงแล้ว

ภัยพิบัติ เกิดขึ้นวันที่ _____ เดือน _____ พ.ศ. _____ เวลาประมาณ _____ น.

สิ้นสุดวันที่ _____ เดือน _____ พ.ศ. _____ เวลาประมาณ _____ น.

() ณ วันที่ทำการประเมิน ภัยพิบัติยังไม่สิ้นสุด

ภัยพิบัติ เกิดขึ้นวันที่ _____ เดือน _____ พ.ศ. _____ เวลาประมาณ _____ น.

๓.๓ สถานที่เกิดภัยพิบัติ

หมู่บ้าน/ชุมชน _____ หมู่ที่ _____

ตำบล _____ อำเภอ _____

จังหวัด _____

พิกัด (GPS) ละติจูด (LAT) _____ ลองจิจูด (LONG) _____

๓.๔ ระดับการจัดการสาธารณภัย

() สาธารณภัยขนาดเล็ก โดยมีผู้อำนวยการอำเภอ และ/หรือ ผู้อำนวยการท้องถิ่น ควบคุม และสั่งการ

() สาธารณภัยขนาดกลาง โดยมี ผู้อำนวยการจังหวัด ควบคุม สั่งการและ บัญชาการ

() สาธารณภัยขนาดใหญ่ โดยมีผู้บัญชาการป้องกันและบรรเทาสาธารณภัยแห่งชาติ ควบคุม สั่งการและ บัญชาการ

() สาธารณภัยร้ายแรงอย่างยิ่ง โดยมีนายกรัฐมนตรีหรือรองนายกรัฐมนตรีซึ่งนายกรัฐมนตรี มอบหมาย ควบคุม สั่งการและบัญชาการ

๓.๕ การเดินทางเข้าพื้นที่ที่ประสบภัย

() เดินเท้า

() รถจักรยานยนต์

() รถยนต์ () ๔ ล้อ () ขับเคลื่อนสี่ล้อ () ๖ ล้อ () ๑๐ ล้อ

() รถแทรกเตอร์ / รถที่ใช้ในการเกษตร () รถไฟ

() เรือ ระบุประเภท _____

() อากาศยาน ระบุประเภท _____

() อื่นๆ ระบุ _____

๔. ข้อมูลประชากรที่ได้รับผลกระทบจากภัยพิบัติ

๔.๑ ประชาชนในพื้นที่

ประชาชน	จำนวน (คน)			จำนวนครัวเรือน (ครัวเรือน)
	รวม	ชาย	หญิง	
ประชาชนในพื้นที่				
ประชาชนที่ได้รับผลกระทบ				
ประชาชนที่ต้องอพยพ				
ประชาชนที่เสียชีวิต				
ประชาชนที่บาดเจ็บ				
ช่วยเหลือตนเองได้				
ช่วยเหลือตนเองไม่ได้				
ประชาชนที่สูญหาย				

๔.๒ ประชากรแฝง

ประชากรแฝง	จำนวน (คน)			จำนวนครัวเรือน (ครัวเรือน)
	รวม	ชาย	หญิง	
ประชากรแฝงในพื้นที่				
ประชากรแฝงที่ได้รับผลกระทบ				
ประชากรแฝงที่ต้องอพยพ				
ประชากรแฝงที่เสียชีวิต				
ประชากรแฝงที่บาดเจ็บ				
ช่วยเหลือตนเองได้				
ช่วยเหลือตนเองไม่ได้				
ประชากรแฝงที่สูญหาย				

๔.๓ ประชากรกลุ่มเสี่ยง/เปราะบาง

ประชากรกลุ่มเสี่ยง/เปราะบาง	จำนวน (คน)		
	รวม	ชาย	หญิง
ผู้สูงอายุ			
ผู้เยาว์ที่ไม่มีผู้ดูแล			
คนพิการ			
ผู้ป่วยเรื้อรัง			
ผู้ป่วยติดเตียง			
ผู้ป่วยจิตเวช			
สตรีตั้งครรภ์			
อื่นๆ ระบุ			
รวม (คน)			

๔.๔ อาชีพหลักของประชาชน (เรียงลำดับ ๑ ถึง ๓ อาชีพหลัก)

() เกษตรกรรม

- () ปศุสัตว์
- () ประมง
- () แรงงานในภาคเกษตรกรรม (รวมทั้งปศุสัตว์ ประมง)
- () แรงงานนอกภาคเกษตรกรรม (แรงงานในภาคอุตสาหกรรม การค้าและบริการ)
- () ข้าราชการ รัฐวิสาหกิจ เจ้าหน้าที่ของรัฐ
- () พนักงานบริษัท
- () เจ้าของกิจการ ผู้ประกอบการ
- () แม่บ้าน
- () ว่างาน
- () อื่นๆ ระบุ

๕. พื้นที่ที่ได้รับผลกระทบ

๕.๑ ทรัพย์สินที่ได้รับความเสียหายจากภัยพิบัติ

๕.๑.๑ บ้านเรือนที่เสียหาย

() เสียหายบางส่วน สามารถอยู่ได้	จำนวน	หลัง
() เสียหายบางส่วน ไม่สามารถอยู่ได้	จำนวน	หลัง
() เสียหายทั้งหมด	จำนวน	หลัง

๕.๑.๒ อาคารและสถานที่

อาคารพาณิชย์	() เสียหายบางส่วน สามารถอยู่ได้	จำนวน	หลัง
	() เสียหายบางส่วน ไม่สามารถอยู่ได้	จำนวน	หลัง
	() เสียหายทั้งหมด	จำนวน	หลัง
โรงงาน	() เสียหายบางส่วน	จำนวน	หลัง
	() เสียหายทั้งหมด	จำนวน	หลัง
โรงแรม	() เสียหายบางส่วน สามารถอยู่ได้	จำนวน	หลัง
	() เสียหายบางส่วน ไม่สามารถอยู่ได้	จำนวน	หลัง
	() เสียหายทั้งหมด	จำนวน	หลัง
ตลาด	() เสียหายบางส่วน	จำนวน	หลัง
	() เสียหายทั้งหมด	จำนวน	หลัง

๕.๑.๓ ทรัพย์สินในการประกอบอาชีพ

() ยานยนต์	จำนวน	คัน
() เรือประมง	จำนวน	ลำ
() ปศุสัตว์	จำนวน	ตัว
() สัตว์ปีก	จำนวน	ตัว
() พื้นที่การเกษตร		
() พืชไร่	จำนวน	ไร่
() พืชสวน	จำนวน	ไร่
() นาข้าว	จำนวน	ไร่
() บ่อปลา/กุ่ม/สัตว์น้ำ	จำนวน	บ่อ
() เครื่องมือประกอบอาชีพ	จำนวน	อัน
() อื่นๆ ระบุ	จำนวน	

๕.๒ สาธารณประโยชน์ที่ได้รับความเสียหายจากภัยพิบัติ

- | | | |
|----------------------------------|-------|------|
| () ถนนจำนวน สาย | | |
| () สะพาน/คอสะพาน | จำนวน | แห่ง |
| () ท่อบก้นน้ำ | จำนวน | แห่ง |
| () ฝาย | จำนวน | แห่ง |
| () เขื่อน | จำนวน | แห่ง |
| () ศาสนสถาน | จำนวน | แห่ง |
| () สถาบันการศึกษา | จำนวน | แห่ง |
| () สถานพยาบาล | จำนวน | แห่ง |
| () สถานที่ราชการ ระบุ | จำนวน | แห่ง |
| () ศาลาประชาคม /ศาลาอเนกประสงค์ | จำนวน | แห่ง |
| () บ่อน้ำ / อ่างเก็บน้ำ | จำนวน | แห่ง |
| () ท่อระบายน้ำ | จำนวน | แห่ง |
| () โบราณสถาน | จำนวน | แห่ง |
| () อื่นๆ ระบุ | จำนวน | |

๖. ความต้องการความช่วยเหลือรายการความจำเป็นที่ไม่ใช่อาหาร (NFIs) ตามมาตรฐาน Sphere NFI

รายการ	จำนวน
๑. น้ำดื่ม (ครัวเรือนละ ๒๐ - ๔๐ ลิตร)	
๒. อุปกรณ์และวัสดุเพื่อการประกอบอาหารที่เหมาะสม	
๓. วัสดุเพื่อสุขอนามัยของผู้หญิง (เช่น ผ้าอนามัย)	
๔. เครื่องใช้ประจำวัน (เช่น สบู่ ผงซักฟอก แชมพูสระผม ยาสีฟัน)	
๕. เครื่องนอน (เช่น หมอน ผ้าผืน เสื้อผ้าห่ม)	
๖. เสื้อผ้า คนละ ๒ ชุด	
๗. ยาสามัญประจำบ้าน	
๘. เครื่องผลิตน้ำดื่ม	
๙. การจัดการพื้นที่อพยพสัตว์เลี้ยง	
๑๐. การจัดการของเสียและขยะ	

๗. น้ำและสุขาภิบาล

- ๗.๑ ประเภทแหล่งน้ำที่สามารถเข้าถึงได้ ในช่วงเกิดภัยพิบัติ
() ชื่อน้ำ () ประปาส่วนภูมิภาค () ประปาชุมชน
() บ่อน้ำบาดาล/น้ำใต้ดิน () อื่นๆ ระบุ
- ๗.๒ ประเภทห้องสุขาที่ต้องการ ในช่วงเกิดภัยพิบัติ
() สุขาส่งสำเร็จรูป () สุขาเคลื่อนที่
() สุขาประจำที่/สุขาที่สร้างขึ้นใหม่ในชุมชน
() อื่นๆ ระบุ

๘. สุขภาพ

- ๘.๑ การบริการสาธารณสุขที่ยังเปิดให้บริการได้ ในช่วงเกิดภัยพิบัติ
() โรงพยาบาลรัฐ () โรงพยาบาลเอกชน () คลินิก/สถานพยาบาล
() รพ.สต. () ร้านขายยา () อื่นๆ ระบุ
- ๘.๒ จำนวนบุคลากรทางการแพทย์ที่ปฏิบัติหน้าที่ ในช่วงเกิดภัยพิบัติ
- | | | |
|--|-------|----|
| () แพทย์ | จำนวน | คน |
| () ทันตแพทย์ | จำนวน | คน |
| () จิตแพทย์ | จำนวน | คน |
| () เภสัชกร | จำนวน | คน |
| () พยาบาล | จำนวน | คน |
| () เจ้าหน้าที่สาธารณสุข | จำนวน | คน |
| () อาสาสมัครสาธารณสุขประจำหมู่บ้าน (อสม.) | จำนวน | คน |
| () อื่นๆ ระบุ | จำนวน | คน |
- ๘.๓ ปัญหาสุขภาพ ในช่วงเกิดภัยพิบัติ
- | | | |
|-----------------------------------|----------------------------|-------------------|
| () โรคอุจจาระร่วง | () โรคหวัดและทางเดินหายใจ | () สุขภาพจิต |
| () การบาดเจ็บจากการเกิดภัยพิบัติ | () เจ็บป่วยเรื้อรัง | () โรคน้ำกัดเท้า |
| () อื่นๆ ระบุ | | |

๙. อาหาร

- ๙.๑ อาหารหลัก ในช่วงเกิดภัยพิบัติ
() ข้าวสาร / อาหารกึ่งสำเร็จรูป () อาหารกระป๋อง
() ไข่ () อาหารปรุงสด
() อาหารฮาลาล
() อื่นๆ ระบุ
- ๙.๒ แหล่งอาหาร ในช่วงเกิดภัยพิบัติ
() ตลาดท้องถิ่น () ร้านขายอาหาร
() เพาะปลูก / เลี้ยงสัตว์ () ครั้วกลาง
() ได้รับแจกอาหาร () หาอาหารเอง เช่น จับปลา
() อื่นๆ ระบุ

๑๐. ศูนย์พักพิง (Shelter)

๑๐.๑ ลักษณะการอพยพ

๑๓. ข้อมูลข่าวสาร

๑๓.๑ แหล่งข้อมูลข่าวสาร

แหล่งข้อมูลข่าวสาร	ก่อนเกิดภัย	ระหว่างเกิดภัย / หลังเกิดภัย
โทรทัศน์		
โทรศัพท์มือถือ		
วิทยุ		
อินเทอร์เน็ต		
เสียงตามสาย		
หนังสือพิมพ์		
สื่อสิ่งพิมพ์จากหน่วยงานรัฐ		
อื่นๆ ระบุ		

๑๓.๓ อุปสรรคในการเข้าถึงแหล่งข้อมูลข่าวสารในช่วงเกิดภัยพิบัติ

- () ไม่มีไฟฟ้า () ไม่มีสัญญาณโทรศัพท์ / อินเทอร์เน็ต
 () เส้นทางคมนาคมตัดขาด () อื่นๆ ระบุ

๑๔. ภาพรวมของความต้องการความช่วยเหลือ

๑๔.๑ การจัดลำดับความต้องการความช่วยเหลือเร่งด่วน

รายการ	ระดับความต้องการ (เร่งด่วน)		
	มาก	ปานกลาง	น้อย
ที่พักพิง			
อาหาร ข้าวสาร อาหารแห้ง			
น้ำดื่ม/น้ำใช้			
อุปกรณ์ยังชีพ/ถุงยังชีพ			
เวชภัณฑ์และยารักษาโรค			
สุขอนามัย การกำจัดสิ่งปฏิกูลและขยะมูลฝอย			
การให้บริการด้านการศึกษา			
สัตว์เลี้ยง (อาหารและการขนย้าย)			
รายการที่ไม่ใช่อาหาร *รายละเอียดตามข้อ ๖			
ระบบไฟฟ้า			
ระบบประปา			
ระบบสื่อสาร			
การคมนาคมขนส่ง			
การรักษาความปลอดภัยของชุมชน			
อื่นๆ โปรดระบุ...			

๑๔.๑

การช่วยเหลือจากหน่วยงาน ในช่วงเกิดภัยพิบัติ

๑๔.๑.๑ ด้านโครงสร้างถนน ระบุชื่อหน่วยงาน

๑๔.๑.๒ ด้านไฟฟ้า ระบุชื่อหน่วยงาน

๑๔.๑.๓ ด้านประปา ระบุชื่อหน่วยงาน

๑๔.๑.๔ ด้านการสื่อสาร ระบุชื่อหน่วยงาน

๑๔.๑.๕ ด้านอาหาร ฤงยังชีพ ระบุชื่อหน่วยงาน

๑๔.๑.๖ ด้านสิ่งของเครื่องใช้ที่ไม่ใช่อาหาร ระบุชื่อหน่วยงาน

๑๔.๑.๗ ด้านสุขภาพ ระบุชื่อหน่วยงาน

๑๔.๑.๘ ด้านที่พักพิง/ที่อพยพชั่วคราว ระบุชื่อหน่วยงาน

๑๔.๑.๙ ด้านสุขภาพบาล ระบุชื่อหน่วยงาน

๑๔.๑.๑๐ ด้านการศึกษา ระบุชื่อหน่วยงาน

๑๔.๑.๑๑ ด้านการคุ้มครอง ระบุชื่อหน่วยงาน

๑๔.๑.๑๒ อื่นๆ ระบุชื่อหน่วยงาน

ผู้ประเมิน _____ ตำแหน่ง _____
วัน/เดือน/ปี _____ เวลา _____
